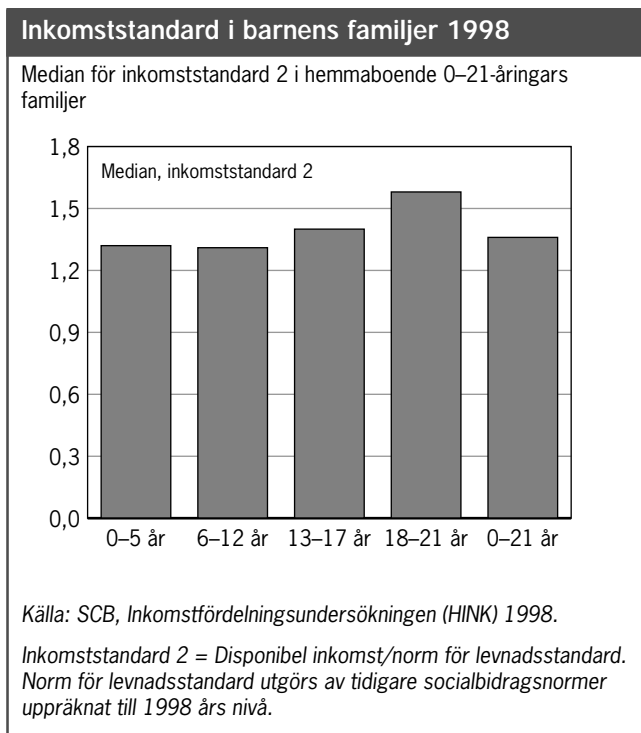


10. Familjeekonomi ur olika perspektiv

Föräldrarnas inkomster och tillgångar av olika slag samt deras förmåga att hushålla och skapa ekonomiska värden genom eget arbete i hemmet bestämmer, tillsammans med samhälleliga bidrag och ersättningar, familjens och därmed barnens ekonomiska standard. Många barnfamiljer är mer eller mindre beroende av samhällets stöd för sin försörjning. Under mitten på 90-talet minskade stödet till barnfamiljerna och den ekonomiska situationen försämrades för barnen och deras familjer.

Från småbarn och till tonåring

Under barndomens lopp förbättras ofta familjens ekonomi. När barnen blir äldre kan föräldrarna utöka sitt förvärvsarbete. Ofta ökar också deras löner och med åren ackumuleras tillgångar i familjen. Kapitalvaror av olika slag blir vanligare, fler äger sin egen bostad och fler har eget fritidshus.



Det visar sig också att tonåringar genomsnittligt lever i mer välbärgade familjer än yngre barn. Tonåringarnas familjer har genomsnittligt högre inkomststandard, mera sällan låg inkomststandard och det är vanligare att man har en högre inkomststandard (se tabell 10.1). Men använder man ett annat, ganska vanligt mått, disponibel inkomst per konsumtionsenhet ser det inte ut att vara någon större skillnad mellan åldrarna åtminstone inte upp t.o.m. 17 år (se tabell 10.2).

Disponibel inkomst – de samlade inkomsterna i en familj inklusive bidrag och med skatter och andra negativa transfereringar från dragna.

Disponibel inkomst per konsumtionsenhet – den disponibla inkomsten relaterad till försörjningsbördan. Varje person i familjen tilldelas en vikt anpassad till ålder och eventuella stordriftsfördelar enligt en sk ekvivalensskala. De olika familjemedlemmarnas vikter summeras och den disponibla inkomsten divideras med denna summa. På så sätt erhålles mättet disponibel inkomst per konsumtionsenhet.

Inkomststandard – den disponibla inkomsten dividerad med en norm för levnadsomkostnader vars storlek beror av familjens storlek och sammansättning. Normen består av tre delar: 1. baskonsumtion (exempelvis mat och kläder); 2. kostnader för boendet samt 3. eventuella barnomsorgs-utgifter och fackföreningsavgifter. Beräkningar har gjorts både för inkomststandard 1 och 2 men i texten refereras till resultat för inkomststandard 2.

Läs mer om de olika begreppen i bilagan om *Olika inkomstbegrepp*.

Under barndomens lopp kan händelser inträffa som gör att familjens ekonomi blir mer ansträngd eller i varje fall mindre god än tidigare. Flerbarnsfamiljen, särskilt de med 3 eller fler barn har det kärvare än familjer med färre barn. Ökningen i ekonomisk standard blir mindre eller skjuts upp i och med tillkomsten av ett andra eller tredje syskon. Senare kan de yngsta barnen få uppleva att familjens standard förbättras när äldre syskon blir vuxna och flyttar hemifrån.

En annan förändring som inträffar för många barn och som har ekonomiska konsekvenser är att mamma och pappa flyttar isär. Barn med ensamstående föräldrar har det betydligt sämre ekonomiskt sett än barn med sammanboende föräldrar.

Mindre än "rimlig ekonomisk standard"

Numera finns förutsättningar att inräkna hemmaboende ungdomar över 17 år i familjerna när man beräknar inkomster och inkomststandard. Denna möjlighet har vi utnyttjat här och räknar in ungdomar upp t.o.m. 21 år. Hemmaboende ungdomar kan ge såväl ett tillskott till familjens ekonomi som de kan medföra ytterligare utgifter. För en rättvisande bild av familjeekonomin är det viktigt att de räknas med både på inkomst- och utgiftssida.

Man kan på olika sätt försöka att bestämma vad som ska menas med en låg inkomstnivå eller en nivå för lägsta rimliga standard. Här har vi utnyttjat måttet inkomststandard. När inkomststandard har ett värde under 1 så innebär det att familjens disponibla inkomster inte räcker både till att betala för bostaden, för eventuell barnomsorg och samtidigt leva på en nivå som man, då socialbidragsnormerna fastställdes i mitten av 1980-talet, räknade som en lägsta rimlig nivå. Alternativt kan man bestämma sig för en lägre gräns än inkomststandard = 1 för vad som ska kallas låg inkomstnivå. Här har vi också kalkylerat med en nivå där inkomststandard har värdet 0,75, alltså tre fjärdedelar av den nivå som kan bestämmas utifrån de tidigare socialbidragsnormerna.

1998 tillhörde 14 procent av samtliga hemmaboende 0–21-åringar familjer med en inkomststandard mindre än 1 (se tabell 10.1). Det kan jämföras med samtliga barnlösa 22–64-åringar där motsvarande andel är 11 procent. Skillnaden är dock stor mellan ensamstående och sammanboende, 20 respektive 3 procent. Ungdomar, 18–21 år, som flyttat hemifrån utgör en extremgrupp. Över hälften har en inkomststandard mindre än 1. Förmodligen finns det ungdomar som får ett ekonomiskt stöd från föräldrar även sedan de flyttat hemifrån. Sådant eventuellt stöd har vi emellertid ingen information om.

Endast 3 procent av barnen hamnar under en inkomststandard på 0,75 att jämföras med 6 procent av de ensamstående utan barn. Skyddsnetet kring familjerna förmår i de allra flesta fall hindra att den faller mycket långt under strecket för en minsta rimlig inkomstnivå. Frånflyttade 18–21-åringar utgör återigen en extremgrupp med 31 procent under 0,75-strecket.

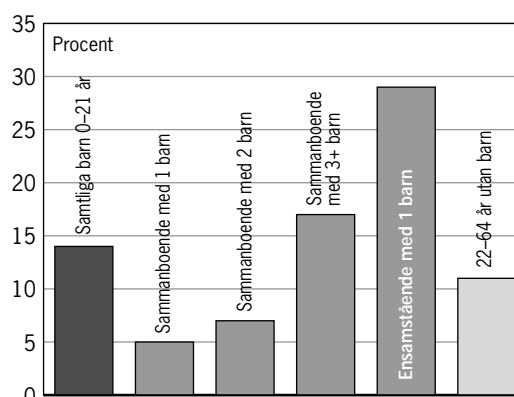
Även om familjen har en inkomststandard på minst 1,0 kan man ha ekonomiska bekymmer. 22 procent av barnen 0–21 år tillhör familjer där föräldrarna saknar kontantmarginal, dvs de kan inte få fram 14 000 kronor med en veckas varsel. Detta framgår från 1998/99 års undersökningar om levnadsförhållanden (se tabell 10.3).

Barn till ensamstående och till par med en förvärvsarbetande har det sämst

De barnfamiljer som har det sämst ställt är de sammanboende där bara en av föräldrarna förvärvsarbetar och ensamstående med barn dvs familjer med högst en förvärvsinkomst. 25 respektive 29 procent av barnen i sådana familjer hade 1998 en inkomststandard mindre än 1 (se tabell 10.1). Den årliga disponibla inkomsten per konsumtionsenhet är i dessa grupper 78 000 respektive 81 000 kronor dvs. omkring 14–17 000 kronor lägre än vad som gäller genomsnittligt för hemmaboende 0–21-åringar och deras familjer (se tabell 10.2). Omkring 44 procent av barnen med en ensamstående förälder lever i familjer där man saknar kontantmarginal (se tabell 10.3). Detta är inte fullt lika vanligt i familjer med sammanboende där endast en förvärvsarbetar men gäller ändå 28 procent av barnen.

Andel med låg inkomststandard 1998

Andel (%) barn 0–21 år som tillhör familjer där inkomststandard 2 är mindre än 1. Uppgifter för barn i olika familjetyper och för vuxna 22–64 år utan barn.



Källa: SCB, Inkomstfördelningsundersökningen (HINK) 1998.

Inkomststandard 2 = Disponibel inkomst/norm för levnadsstandard. Norm för levnadsstandard utgörs av tidigare socialbidragsnormer uppräknat till 1998 års nivå. Vid värdet 1 ligger familjen på gränsen för "lägsta rimliga standard".

Generellt hör också flerbarnsfamiljerna till de sämst ställda. Andelen barn med inkomststandard mindre än 1 är 20 procent i denna grupp och den årliga disponibla inkomsten per konsumtionsenhet är 82 000 kronor. I flerbarnsfamiljerna är det också vanligt att familjen saknar kontantmarginal eller har haft svårt att betala utgifter.

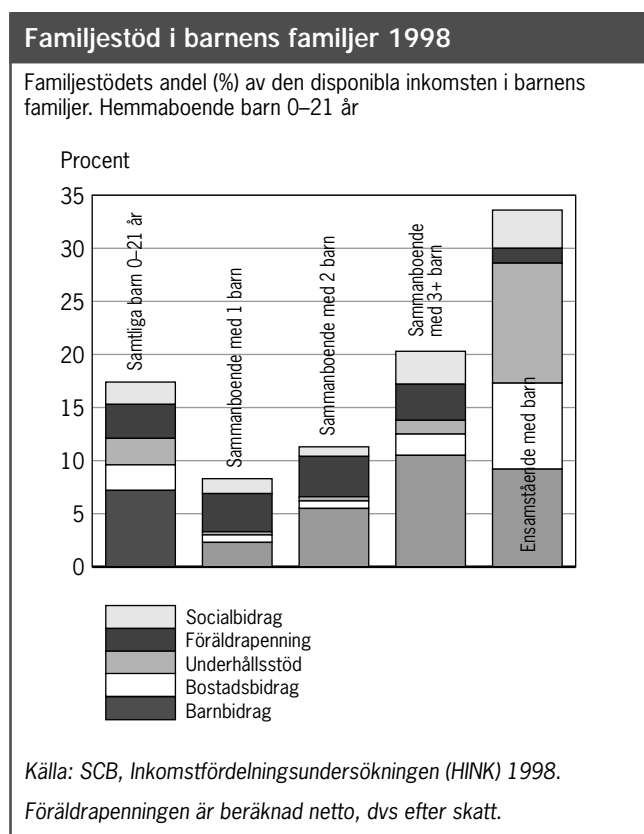
Barn i välbeställda familjer

En tiondel av hemmaboende 0–21-åringar tillhörde under 1998 familjer med en inkomststandard över 2 (se tabell 10.1). Familjen skulle kunna försörja ännu en lika stor familj utan att någon hade en standard under "rimlig nivå". Att ha det gott ställt i den mening vi talar om här, förekommer nästan bara bland barn med sammanboende föräldrar som båda förvärvsarbetar. Allra vanligast är det när det bara finns ett barn i familjen. Här framkommer att en fjärdedel av barnen som 1998 lever ensamma med sammanboende föräldrar tillhör välbeställda familjer dvs. familjer där inkomststandard är 2 eller mer. Dessa familjer disponerar årligen 122 000 kronor per konsumtionsenhet, 27 000 kronor mer än vad som gäller genomsnittligt i familjer med hemmaboende 0–21-åringar (se tabell 10.2).

En femtedel är bidrag

Samhällets stöd i form av ekonomiska transfereringar till barnen och deras familjer utgörs av olika typer av bidrag och ersättningar. Formerna för vem som får dem och under vilka förhållanden de delas ut varierar. Det finns generella bidrag som ges till alla barnfamiljer, barnbidraget är ett sådant. Vissa bidrag är inkomstprövade, inkomsten ligger då till grund för om bidraget ska delas ut, hit hör bostadsbidraget. Om barnets föräldrar inte bor tillsammans tryggas försörjningen vid behov genom underhållsstödet. Föräldraförsäkringen i form av föräldrapenning är inkomstrelaterad och står i relation till de inkomster man har eller har haft. När ingen annan ekonomisk hjälp finns att få är det möjligt att söka socialbidrag. Socialbidraget är ett behovsprövat bidrag.

Bidragen har stor betydelse för barnfamiljernas disponibla inkomst. Barnen tillhör familjer där den disponibla inkomsten till nära 20 procent består av något/några av de ovan nämnda transfereringarna/bidragen. Neddragningar inom välfärdssystemet får därför stora konsekvenser för barnen och deras familjer. Störst betydelse för gruppen hemmaboende barn 0–21 år har barnbidraget och föräldrapenningen men båda dessa bidrag avtar naturligtvis i betydelse ju äldre barnet är.



Sammansättningen av den disponibla inkomstens bidragsdel varierar beroende på om barnet lever med en eller två föräldrar. Underhållsstödet har störst betydelse för de ensamstående, drygt 11 procent av den disponibla inkomsten utgörs av underhållsstöd men för denna grupp bidrar också bostadsbidraget till barnets försörjning med om-

kring 8 procent (se tabell 10.4). För de sammanboende är det barnbidraget som utgör den största andelen. Långt ifrån alla familjer med svag ekonomi söker socialbidrag. Men för en del av dem som får socialbidrag är det detta som hindrar att familjen hamnar under strecket för vad vi kallat "lägsta rimliga standard". Det gäller särskilt i kategorier där det är vanligt att familjerna har det kärvt. Utan socialbidrag skulle ytterligare 3 procent av barnen i de ensamstående familjerna hamna under strecket och ytterligare 6 procent av de sammanboende med endast en förvärvsarbetande och tre procent av barnen i flerbarnsfamiljerna (se tabell 10.1). Fler barn än så tillhör familjer som fått socialbidrag någon gång under 1998. Det gäller 9 procent av samtliga barn 0–17 år och inte mindre än 20 procent av barn med en ensamstående förälder och 18 procent i familjer med sammanboende föräldrar där det endast finns en förvärvsarbetande (se tabell 10.5). För de ej hemmaboende ungdomarna 18–21 år är socialbidraget det enskilt största bidraget.

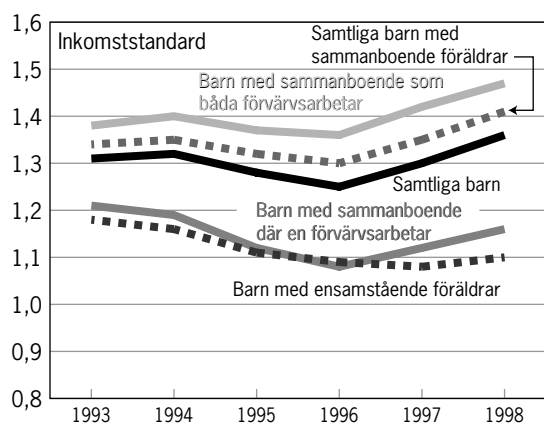
Barnfamiljerna har fått det bättre men det gäller inte alla

Under mitten av 1990-talet har hushållen, och då främst barnfamiljerna, berörts av förändringar på arbetsmarknaden samt i regelsystemen som styr de ekonomiska stöden från samhället. År 1996 sänktes barnbidraget från 750 kr till 640 kr och samtidigt beviljades inte några nya flerbarnstillägg. Under detta året sänktes också ersättningsnivån för exempelvis sjukpenning, föräldrapenning och A-kasseersättning till 75 procent av inkomsten. Under 1998 återställdes barnbidraget till 750 kr och flerbarnstilläggen beviljades återigen samtidigt som ersättningsnivån för de ovan nämnda dagessättningarna höjdes till 80 procent av inkomsten.

Neddragningarna inom välfärdsområdet har påverkat ekonomin för barnen och deras föräldrar. År 1996 var det 19 procent av barnen 0–21 år som levde i familjer med inkomststandard mindre än 1 och inkomststandarden detta år var därmed den lägsta uppmätta under perioden 93–98 (se tabellerna 10.7–10.8). Därefter har standarden förbättrats för barnen och 1998 uppmättes de högsta värdena. Om vi studerar de enskilda familjetyperna så ser vi att denna förbättring inte gäller alla barn. De mest utsatta grupperna, barn som lever med ensamstående föräldrar samt barn där endast en vuxen förvärvsarbetar, har visserligen fått det bättre mot slutet av den undersökta perioden men de har inte återhämtat sig helt och hållet till den nivå som gällde för gruppen 1993. När det gäller andelen barn som lever i familjer med inkomststandard mindre än 1 så har andelen ökat under perioden 1993–1998. För ungdomar 18–21 år som ej bor med föräldrar är försäkring kraftig och andelen under "rimlig ekonomisk standard" har ökat från en tredjedel till mer än hälften.

Inkomststandard i barnens familjer 1993–1998

Inkomststandard 2 i hemmaboende 0–21-åringars familjer



Källa: SCB, Inkomstfördelningsundersökningen (HINK), 1993–1998.

Inkomststandard 2 = Disponibel inkomst/norm för levnadsstandard. Norm för levnadsstandard utgörs av tidigare socialbidragsnormer uppräknat till respektive års nivå.

Föräldrarnas utbildning

Generellt sett består familjens disponibla inkomst till största delen av inkomster från föräldrarnas förvärvsarbete. Arbetsinkomstens storlek är i sin tur beroende av ett antal faktorer, exempelvis arbetstiden och yrket. Under småbarnsåren väljer många att gå ner i arbetstid. När barnen blir äldre ökar man istället förvärvsarbetstiden och inkomsterna ökar. Föräldrarnas yrkesval är i många fall beroende av en kortare eller längre utbildning. Ofta, men inte alltid, finns där ett samband mellan utbildningens längd och förvärvsinkomsten. Ju längre utbildning desto högre inkomst.

I denna rapport redovisas de ekonomiska förhållandena för barn i familjer efter föräldrarnas utbildningsnivå. Redovisningen omfattar enbart barn med sammanboende föräldrar. Uppgifterna är hämtade från SCBs Inkomstfördelningsundersökning (HINK). Undersökningen är baserad på ett urval vars storlek ej är tillräcklig för redovisningar av denna typ avseende de ensamstående.

Med kort utbildning avses förgymnasial eller kort gymnasial (kortare än 3 år) utbildning. Med lång utbildning menas här lång gymnasial (3 år eller längre) utbildning eller eftergymnasial utbildning. Då en av föräldrarna har kortare och en har längre utbildning redovisas uppgifterna efter moderns utbildning. I de fall då uppgift saknas om utbildningens längd för någon av föräldrarna har barnen redovisats i gruppen okänt.

Barn som lever i familjer där båda föräldrarna har en kortare utbildning är den största gruppen av de redovisade (se tabell 10.9). De hör till de sämst ställda där 14 procent

lever med inkomststandard mindre än 1, att jämföras med 5 procent av barnen i familjer där båda vuxna har en längre utbildning. Motsvarande siffror för disponibel inkomst per konsumtionsenhet är 92 000 kr respektive 116 000 kr.

Barn i storstad har det sämre än barn i förort

Den ekonomiska standarden ser olika ut för barn i olika delar av landet. Barnen i våra tre största städer lever i familjer där ekonomin ser annorlunda ut jämfört med barnen i förorterna eller på landsbygden. Var familjen har bosatt sig kan vara ett mer eller mindre medvetet val. Man kanske vill bo nära sina släktingar och vänner. Andra väljer att bo så nära arbetet man kan samtidigt som närhet till rekreativ möjligheter också känns viktigt. En trygg miljö vill väl de flesta föräldrar se sina barn växa upp i men alla har inte den valmöjligheten.

SCB framställer årligen ett totalräknat inkomstregister, **Inkomst- och förmögenhetsregistret (IoF)**. Med hjälp av Registret över totalbefolkningen (RTB), kan man bilda hushåll där också barn 18 år eller äldre ingår i familjen. Eftersom IoF baseras på uppgifter för hela befolkningen är det möjligt att redovisa uppgifter på regional nivå, exempelvis på läns- och kommunnivå.

Måttet för inkomststandard som redovisas här (typ 3) skiljer sig från inkomststandard 2. **Inkomststandard 3** definieras som den disponibla inkomsten dividerad med en norm för levnadsomkostnader. Normen består av två delar: 1. baskonsumtion (exempelvis mat och kläder) samt 2. kostnader för boendet. I inkomststandard 2 ingår också utgifter för fackförening och barnomsorg.

Läs mer om de olika begreppen i bilagan om *Olika inkomstbegrepp*.

Bland barn 0–21 år som bor i någon av våra storstäder lever omkring 19 procent i familjer där inkomststandard 2 är mindre än 1 (se tabell 10.10). För hela riket är motsvarande siffra 12 procent. För barn i lands- och glesbygdskommuner är den disponibla inkomsten per konsumtionsenhet omkring 86 000 kronor. I dessa kommuner är ofta småföretagandet vanligare och den inkomstnivå vi i statistiken mäter för den gruppen hör oftast till de lägre. Barnen som tillhör de mest välbeställda familjerna bor i förortskommunerna runt våra storstäder och den disponibla inkomsten per konsumtionsenhet är 17 000 kronor högre, 103 000 kronor.

Kommuner med högst och kommuner med lägst disponibel inkomst per konsumtionsenhet 1998

Kommuner i vilka medianen för disponibel inkomst per konsumtionsenhet i barnens familjer (0–17-åringar) är lägst respektive högst

Kommun	Inkomststandard 3 Median	Andel (%) med inkomststandard 3 mindre än 1.0	Disponibel inkomst per konsumtionsenhet Median	Antal hemma- boende barn
Botkyrka	1,23	31,0	79 558	18 361
Gullspång	1,33	17,0	79 920	1 390
Borgholm	1,32	20,0	79 988	2 376
Malmö	1,24	30,0	81 162	50 218
Aneby	1,37	14,0	81 339	1 810
Sollentuna	1,78	11,0	112 856	14 331
Lomma	1,88	5,4	113 224	4 199
Lidingö	2,06	9,2	130 006	8 835
Täby	2,09	5,4	132 319	14 490
Danderyd	2,43	6,7	153 512	6 807

Källa: SCB, totalräknad inkomststatistik (IoF) 1998.

Inkomststandard 3 = Disponibel inkomst/ norm för levnadsstandard. Norm för levnadsstandard utgörs av tidigare socialbidragsnormer samt boendekostnad enligt trångboddhetsnormen.

Storstadskommuner: Malmö.

Förortskommuner: Botkyrka, Danderyd, Lidingö, Lomma, Sollentuna, Täby.

Industrikommuner: Gullspång.

Landsbygdskommuner: Aneby, Borgholm.

Att inkomsten är låg behöver inte betyda att tillgångarna är små eller att man har svårigheter att skaffa fram kontanta medel med kort varsel. 15 procent av glesbygdsbarnen 0–17 år tillhör familjer som saknar kontantmarginal. I förortskommunerna är det 17 procent och i storstadskommunerna 28 procent.

Barn med egna arbetsinkomster

Omkring hälften av 16–17-åringar har egna arbetsinkomster dvs. inkomster för vilka arbetsgivaren lämnat kontrolluppgift (se tabell 10.6). Därutöver kan det finnas barn med arbetsinkomster för vilka kontrolluppgift inte lämnas. En jämförelse avseende 1994 mellan uppgifter som erhålles från kontrolluppgifter och barns egna rapporter om sina inkomster visade dock en ganska god överensstämmelse för 16–17-åringar men däremot ej för 13–15-åringar. Dubbelt så många av de yngre barnen uppgav att de haft arbetsinkomster än vad som framgick av kontrolluppgifter (SCB, Barnombudsmannen 1995 *Upp till 18 – Fakta om barn och ungdom*).

År 1998 var det bland 16–17-åringar 55 procent av flickorna och 60 procent av pojkarna som hade arbetsinkomster och 17 respektive 15 procent av 13–15-åringar (i bägge fallen enligt kontrolluppgifter). Inkomsterna var vanligtvis små, under 10 000 kronor. Bara bland de lite äldre barnen förekommer högre inkomster i någon utsträckning. Ett litet antal tjänade 20 000 kronor eller mer.

Felaktigheter i föregående publikation

Tyvårr har felaktiga beräkningar upptäckts i *Barn och deras familjer 1998*. Uppgifterna avser år 1997. Felaktigheterna finns i tabellerna 9.1-9.2 samt 9.5. Uppgifter avseende inkomststandard, typ 1 och 2, samt disponibel inkomst per konsumtionsenhet är berörda. När det gäller inkomststandard 1 och 2 är siffrorna något underskattade medan disponibel inkomst per konsumtionsenhet är kraftigt överskattad. Felen berör inte nämnvärt de jämförelser som redogjordes för i texten eftersom de inbördes skillnaderna mellan grupperna inte påverkades men de redovisade nivåerna visar på stora skillnader jämfört med de korrekta siffrorna. Korrekta värden för 1997 avseende inkomststandard 2 och andelen barn i familjer med inkomststandard 2 under 1 finns redovisade i tabellerna 10.7 och 10.8.

Tabell 10.1

Barn i familjer med hemmaboende barn 0–21 år efter familjens inkomststandard och andelen barn som tillhör familjer med låg och med hög ekonomisk standard 1998

Barnets ålder Familjetyp Antal barn i familjen	Inkomst- standard 2 Median	Andel (%) med inkomststandard 2			Spridningsmått		Andel (%) med inkomstst 2 under 1.0, socialbidrag ej inräknat
		under 0.75	under 1.0	över el lika med 2.0	P10/ median	P90/ median	
0–5 år	1,32	4	17 ± 3	6	0,70	1,39	18
6–12 år	1,31	2	14 ± 2	7	0,73	1,41	16
13–17 år	1,40	2	11 ± 2	13	0,70	1,49	14
18–21 år	1,58	2	10 ± 2	22	0,63	1,50	13
0–17 år	1,33	3	14 ± 2	8	0,71	1,45	16
0–21 år	1,36	3	14 ± 2	10	0,70	1,47	16
Barn i familjer med							
1 hemmaboende barn 0–21 år	1,53	2	10 ± 2	18	0,65	1,51	11
2 hemmaboende barn 0–21 år	1,38	2	10 ± 2	9	0,72	1,42	12
3+ hemmaboende barn 0–21 år	1,24	4	20 ± 4	5	0,72	1,41	23
Barn med sammanboende							
föräldrar och	1,41	2	11 ± 2	11	0,70	1,45	12
1 hemmaboende barn 0–21 år	1,68	1	5 ± 2	25	0,70	1,47	6
2 hemmaboende barn 0–21 år	1,44	2	7 ± 2	11	0,74	1,41	8
3+ hemmaboende barn 0–21 år	1,28	4	17 ± 3	6	0,70	1,38	20
Barn med sammanboende föräldrar och							
en förvärvsarbetande förälder	1,16	5	25 ± 5	4	0,73	1,42	31
därav med							
1 hemmaboende barn 0–21 år	1,33	5	17 ± 7	6	0,71	1,36	18
2+ hemmaboende barn 0–21 år	1,12	5	27 ± 6	4	0,74	1,43	34
två förvärvsarbetande föräldrar	1,47	1	6 ± 1	13	0,76	1,43	6
Barn med ensamstående							
föräldrar	1,10	4	29 ± 6	2	0,80	1,37	32
därav							
mödrar	1,08	5	31 ± 6	1	0,81	1,31	34
förvärvsarbetande förälder	1,12	3	22 ± 6	3	0,82	1,35	23
Ensam barn med ensamstående							
förälder	1,18	4	21 ± 6	2	0,77	1,43	25
Ej hemmaboende ungdomar							
18–21 år	0,96	31	57 ± 7	3	0,42	1,66	60
Som jämförelse							
Ensamstående vuxna utan barn	1,31	6	20 ± 2	14	0,67	1,65	21
22–29 år	1,34	9	21 ± 4	10	0,61	1,50	23
30–64 år	1,54	4	11 ± 2	21	0,63	1,57	12
65– år	1,07	6	29 ± 3	7	0,78	1,72	30
Sammanboende vuxna utan barn	1,91	1	3 ± 1	44	0,64	1,51	3
22–29 år	1,90	3	5 ± 2	40	0,65	1,35	5
30–64 år	2,08	1	3 ± 1	57	0,68	1,50	3
65– år	1,62	1	4 ± 1	24	0,70	1,59	4
Samtliga 22–64 år utan barn	1,66	3	11 ± 1	30	0,60	1,60	11
Samtliga	1,48	3	12 ± 1	20	0,65	1,61	14

Källa: SCB Inkomstfördelningsundersökningen (HINK) 1998

Beräkningar gjorda för familjer där de vuxna har bott i Sverige hela året – helårspopulationen

Inkomststandard 2 = Disponibel inkomst/norm för levnadsstandard. Norm för levnadsstandard utgörs av tidigare socialbidragsnormer uppräknat till 1998 års nivå, verklig boendekostnad och barnomsorgskostnad. Vid värdet 1 ligger familjen på gränsen för "lägsta rimliga standard". Vid värdet 2 är inkomsterna tillräckliga för försörjning av två familjer utan att någon ska ha lägre standard än "lägsta rimliga standard".

Inkomststandard 2, socialbidrag ej inräknat = Inkomststandard 2 där socialbidrag ej ingår i den disponibla inkomsten.

Andel med inkomststandard 2 under värdet 1 ges med 95-procentigt konfidensintervall.

Tabell 10.2

Barn i familjer med hemmaboende barn 0-21 år efter familjens disponibla inkomst per konsumtionsenhet och andelen barn som tillhör familjer med låga disponibla inkomster 1998.

Barnets ålder Familjetyp Antal barn i familjen	Disponibel inkomst per konsumtionsenhet Median	Andel under 50 % av medianen för samtliga hushåll	Hemmaboende barn/vuxna 1000-tal
0-5 år	96 000	6 ± 1,8	637
6-12 år	93 000	5 ± 1,4	857
13-17 år	95 000	5 ± 1,6	523
18-21 år	105 000	3 ± 1,2	261
0-17 år	94 000	5 ± 1,2	2017
0-21 år	95 000	5 ± 1,1	2278
Barn i familjer med			
1 hemmaboende barn 0-21 år	113 000	1 ± 0,9	469
2 hemmaboende barn 0-21 år	99 000	3 ± 1,0	1007
3+ hemmaboende barn 0-21 år	82 000	10 ± 2,8	802
Barn med sammanboende föräldrar och			
1 hemmaboende barn 0-21 år	99 000	5 ± 1,1	1885
2 hemmaboende barn 0-21 år	122 000	1 ± 0,7	340
3+ hemmaboende barn 0-21 år	103 000	2 ± 0,9	835
	84 000	10 ± 2,7	710
Barn i familjer med sammanboende föräldrar och			
en förvärvsarbetande förälder	78 000	12 ± 4,5	261
därav med			
1 hemmaboende barn 0-21 år	96 000	5 ± 3,9	47
2+ hemmaboende barn 0-21 år	75 000	14 ± 5,4	214
två förvärvsarbetande föräldrar	103 000	3 ± 1,0	1548
Barn med ensamstående föräldrar			
därav	81 000	6 ± 3,5	393
mödrar	80 000	5 ± 2,8	322
förvärvsarbetande förälder	83 000	5 ± 4,4	277
Ensambarn med ensamstående förälder			
	91 000	2 ± 2,4	129
Ej hemmaboende ungdomar 18-21 år			
	71 000	32 ± 6,6	149
Som jämförelse			
Ensamstående vuxna utan barn			
22-29 år	107 000	3 ± 0,8	1852
30-64 år	105 000	8 ± 2,5	366
65- år	129 000	3 ± 1,1	808
	93 000	1 ± 0,6	678
Sammanboende vuxna utan barn			
22-29 år	143 000	1 ± 0,4	2272
30-64 år	142 000	2 ± 1,6	270
65- år	161 000	1 ± 0,6	1216
	115 000	1 ± 0,4	786
Samtliga 22-64 år utan barn			
	128 000	2 ± 0,4	4124
Samtliga			
	108 000	4 ± 0,5	8733

Källa: SCB Inkomstfördelningsundersökningen (HINK) 1998

Beräkningar gjorda för familjer där de vuxna har bott i Sverige hela året - helårspopulationen

För beskrivning av disponibel inkomst per konsumtionsenhet se bilaga Inkomstbegrepp

Andel under 50 procent av medianen ges med 95-procentigt konfidensintervall

Tabell 10.3

Barn som tillhör familjer med och utan kontantmarginal och som tillhör familjer som har svårt att betala löpande utgifter för mat, hyra och räkningar. 1998/99. Procentandelar

Barnets ålder Familjetyper Antal barn i familjen	Har kontant- marginal	därav egna medel	kan låna	Saknar kontant- marginal	Samt- liga barn	Svårt med löpande utgifter	Antal barn i 1000-tal ULF 98/99
0-5 år	79	48	30	21 ± 2	100	29 ± 3	581
6-12 år	78	49	27	22 ± 2	100	31 ± 3	893
13-17 år	78	55	23	22 ± 2	100	27 ± 3	515
0-17 år	78	50	27	22 ± 1	100	29 ± 2	1989
Barn i familjer med							
1 hemmaboende barn 0-17 år	79	55	24	21 ± 2	100	27 ± 4	442
2 hemmaboende barn 0-17 år	81	54	26	19 ± 2	100	26 ± 3	947
3+ hemmaboende barn 0-17 år	73	41	30	27 ± 2	100	36 ± 3	601
Barn med sammanboende föräldrar och							
1 hemmaboende barn 0-17 år	83	55	27	17 ± 1	100	23 ± 2	1626
2 hemmaboende barn 0-17 år	85	62	22	15 ± 2	100	19 ± 3	324
3+ hemmaboende barn 0-17 år	87	59	27	13 ± 1	100	17 ± 2	777
3+ hemmaboende barn 0-17 år	77	45	30	24 ± 2	100	33 ± 3	525
Barn med sammanboende föräldrar och en förvärvsarbetsförälder							
två förvärvsarbetsföräldrar	72	39	32	28 ± 3	100	32 ± 4	329
två förvärvsarbetsföräldrar	90	62	26	10 ± 1	100	17 ± 2	1220
Barn med ensamstående föräldrar							
därav	56	28	27	44 ± 4	100	58 ± 5	364
mödrar	49	22	27	51 ± 5	100	64 ± 6	288
Ensam barn med ensamstående förälder							
64	34	29	36 ± 7	100	47 ± 10	118	
Förskolebarn från 2 år							
med sammanboende föräldrar	78	46	30	22 ± 2	100	30 ± 3	613
där båda förvärvsarbetar/studerar (exkl föräldralediga)	82	51	30	18 ± 2	100	25 ± 3	518
där en eller bägge förvärvsarbetar/ studerar ej (inkl föräldralediga)	86	55	30	14 ± 2	100	23 ± 3	375
med ensamstående förälder	72	41	31	28 ± 4	100	29 ± 6	143
53	20	32	47 ± 8	100	56 ± 10	95	
Skolbarn t o m 12 år							
med sammanboende föräldrar	78	50	27	22 ± 2	100	31 ± 3	715
där båda förvärvsarbetar/studerar (exkl föräldralediga)	84	55	28	16 ± 2	100	23 ± 3	573
där en eller bägge förvärvsarbetar/ studerar ej (inkl föräldralediga)	87	58	28	13 ± 2	100	20 ± 3	482
med ensamstående förälder	65	37	26	35 ± 5	100	39 ± 8	91
56	31	24	45 ± 6	100	65 ± 9	142	
Barn med sammanboende föräldrar:							
Båda arbetare	83	55	27	17 ± 1	100	23 ± 2	1626
Far tjänsteman/mor arbetare	75	41	33	25 ± 2	100	30 ± 3	512
Far arbetare/mor tjänsteman	89	61	27	12 ± 2	100	14 ± 4	194
Båda tjänstemän	89	59	29	11 ± 3	100	21 ± 5	145
Övriga hushåll	95	74	20	5 ± 1	100	8 ± 2	364
78	52	25	23 ± 2	100	30 ± 3	411	
Barn med ensamstående förälder i							
arbetarhushåll	56	28	27	44 ± 4	100	58 ± 5	364
tjänstemannahushåll	67	35	31	33 ± 2	100	39 ± 3	774
övriga hushåll	89	64	24	11 ± 1	100	18 ± 2	835
77	52	24	23 ± 3	100	34 ± 4	380	
Barn 0-17 år boende i							
Storstäder	72	45	25	28 ± 3	100	30 ± 5	302
Förortskommuner	83	55	27	17 ± 3	100	29 ± 5	336
Större städer	80	53	25	20 ± 2	100	26 ± 3	511
Medelstora städer	80	53	26	20 ± 3	100	25 ± 4	301
Industrikommuner	75	45	29	25 ± 4	100	41 ± 7	168
Landsbygdskommuner	74	49	25	26 ± 6	100	25 ± 8	88
Glesbygdskommuner	85	38	47	15 ± 8	100	29 ± 13	41
Övriga större kommuner	76	49	26	24 ± 4	100	31 ± 6	138
Övriga mindre kommuner	75	44	31	25 ± 5	100	38 ± 8	103
Alla barn 0-17 år	78	50	27	22 ± 1	100	29 ± 2	1989

Källa: SCB, *Undersökningar av levnadsförhållanden (ULF)*.

Kontantmarginal = Möjlighet att inom en vecka skaffa fram 14 000 kronor.

Svårt med löpande utgifter = Det har under de senaste 12 månaderna hänt att man haft svårighet att klara de löpande utgifterna för mat, hyra, räkningar mm. Uppgiften finns endast för 1998.

Andelen som saknar kontantmarginal och andelen som har svårt att betala utgifter ges med 95-procentigt konfidensintervall

Tabell 10.4

Barn i familjer med hemmaboende barn 0–21 år efter familjestödets andel av den disponibla inkomsten 1998

Barnets ålder Familjetyp Antal barn i familjen	Bidragets andel (i %) av den disponibla inkomsten					
	Barn- bidrag	Bostads- bidrag	Underhålls- stöd	Föräldra- penning	Social- bidrag	Samtliga bidrag
0–5 år	7,8	2,3	2,1	8,4	2,7	27,8
6–12 år	8,8	2,5	3,2	1,9	1,9	19,3
13–17 år	6,4	2,7	3,1	0,6	1,9	14,9
18–21 år	2,1	1,6	0,4	0,1	1,9	6,2
0–17 år	7,9	2,5	2,8	3,6	2,1	20,9
0–21 år	7,2	2,4	2,5	3,2	2,1	19,2
Barn i familjer med						
1 hemmaboende barn 0–21 år	2,8	2,5	2,0	2,9	2,5	14,3
2 hemmaboende barn 0–21 år	6,1	2,0	2,3	3,4	1,1	16,6
3+ hemmaboende barn 0–21 år	11,2	2,8	3,2	3,2	3,2	25,2
Barn med sammanboende föräldrar och						
1 hemmaboende barn 0–21 år	6,8	1,2	0,7	3,6	1,8	16,0
2 hemmaboende barn 0–21 år	2,3	0,7	0,3	3,6	1,4	10,2
3+ hemmaboende barn 0–21 år	5,5	0,7	0,4	3,8	0,9	13,2
10,5	2,0	1,3	3,4	3,1	22,0	
Barn i familjer med sammanboende föräldrar och en förvärvsarbetande förälder						
därav med	9,3	2,5	0,8	3,0	3,6	20,8
1 hemmaboende barn 0–21 år	3,5	2,0	0,5	4,1	1,7	14,0
2+ hemmaboende barn 0–21 år	10,5	2,6	0,9	2,7	4,1	22,3
två förvärvsarbetande föräldrar	6,1	0,4	0,7	3,8	0,2	13,2
Barn med ensamstående föräldrar						
därav	9,2	8,1	11,3	1,4	3,6	34,4
mödrar	9,4	9,1	11,6	1,5	4,0	36,5
förvärvsarbetande förälder	9,0	7,1	11,8	1,6	0,9	31,3
Ensbarn med ensamstående förälder						
	4,3	7,3	6,5	0,9	5,6	25,1
Ej hemmaboende ungdomar 18–21 år						
	0,4	2,8	0,3	0,3	7,6	11,5
Som jämförelse						
Ensamstående vuxna utan barn						
22–29 år	0,0	4,5	0,0	0,0	2,2	6,8
30–64 år	0,0	1,1	0,0	0,1	4,0	5,2
65– år	0,0	2,1	0,0	0,0	2,7	4,9
0,0	9,1	0,0	0,0	0,8	9,9	
Sammanboende vuxna utan barn						
22–29 år	0,0	0,5	0,0	0,0	0,5	1,0
30–64 år	0,0	0,4	0,0	0,1	1,0	1,5
65– år	0,0	0,3	0,0	0,0	0,6	0,9
0,0	0,8	0,0	0,0	0,1	0,9	
Samtliga 22–64 år utan barn						
	0,0	2,3	0,0	0,0	1,3	3,6
Samtliga						
	3,3	2,2	1,0	1,6	1,8	10,8

Källa: SCB Inkomstfördelningsundersökningen (HINK) 1998

Beräkningar gjorda för familjer där de vuxna har bott i Sverige hela året – helårspopulationen.

Föräldrapenningen är beräknad netto, dvs. efter skatt.

Tabell 10.5

Barn 0–21 år som tillhör familjer som fått socialbidrag någon gång under 1998.

Barnets ålder Familjetyp Antal barn i familjen	Andel (i %) som har fått socialbidrag	Antal barn i 1000-tal HINK
0–5 år	10	637
6–12 år	9	857
13–17 år	9	523
18–21 år	12	261
0–17 år	9	2 017
0–21 år	9	2 278
Barn i familjer med		
1 hemmaboende barn 0–21 år	10	469
2 hemmaboende barn 0–21 år	7	1 007
3+ hemmaboende barn 0–21 år	12	802
Barn med sammanboende föräldrar och		
1 hemmaboende barn 0–21 år	7	1 885
2 hemmaboende barn 0–21 år	5	340
3+ hemmaboende barn 0–21 år	5	835
3+ hemmaboende barn 0–21 år	11	710
Barn i familjer med sammanboende föräldrar och en förvärvsarbetande förälder		
därav med	18	261
1 hemmaboende barn 0–21 år	15	47
2+ hemmaboende barn 0–21 år	18	214
två förvärvsarbetande föräldrar	3	1 548
Barn med ensamstående föräldrar		
därav	20	393
mödrar	22	322
förvärvsarbetande förälder	11	277
Ensbarn med ensamstående förälder	22	129

Källa: SCB Inkomstfördelningsundersökningen (HINK) 1998

Beräkningar gjorda för familjer där de vuxna har bott i Sverige hela året – helårspopulationen

Tabell 10.6

Barn med egna arbetsinkomster 1998. Procentandelar

	Andel (i %) med egna arbetsinkomster				Median för barn med arbetsinkomst	Antal barn i 1000-tal
	Totalt	Därav med inkomst av arbete om				
		1–9 999 kr	10 000–19 999 kr	20 000 kr eller mer		
Flickor						
13–15 år	17	17	0	0	2 000	158
16–17 år	55	43	9	3	4 900	85
13–17 år	30	25	4	1	3 800	243
Pojkar						
13–15 år	15	14	1	0	2 400	171
16–17 år	60	45	11	4	5 500	109
13–17 år	33	26	5	2	4 000	280
Flickor och pojkar						
13–15 år	16	15	1	0	2 300	329
16–17 år	58	44	10	4	5 000	194
13–17 år	31	26	4	1	4 000	523

Källa: SCB Inkomstfördelningsundersökningen (HINK) 1998

Beräkningar gjorda för barn i familjer där de vuxna har bott i Sverige hela året – helårspopulationen

Tabell 10.7

Barn i familjer med hemmaboende barn 0–21 år efter familjens inkomststandard 1993–1998.

Barnets ålder Familjetyp Antal barn i familjen	Inkomststandard 2 Median					
	1993	1994	1995	1996	1997	1998
0–5 år	1,25	1,27	1,25	1,20	1,24	1,32
6–12 år	1,25	1,27	1,24	1,21	1,25	1,31
13–17 år	1,38	1,40	1,35	1,35	1,38	1,40
18–21 år	1,60	1,59	1,50	1,49	1,54	1,58
0–17 år	1,28	1,30	1,26	1,23	1,27	1,33
0–21 år	1,31	1,32	1,28	1,25	1,30	1,36
Barn i familjer med						
1 hemmaboende barn 0–21 år	1,46	1,52	1,45	1,45	1,49	1,53
2 hemmaboende barn 0–21 år	1,33	1,34	1,32	1,29	1,34	1,38
3+ hemmaboende barn 0–21 år	1,20	1,21	1,16	1,14	1,17	1,24
Barn med sammanboende föräldrar och						
1 hemmaboende barn 0–21 år	1,34	1,35	1,32	1,30	1,35	1,41
2 hemmaboende barn 0–21 år	1,57	1,63	1,57	1,55	1,63	1,68
3+ hemmaboende barn 0–21 år	1,37	1,38	1,35	1,33	1,41	1,44
3+ hemmaboende barn 0–21 år	1,21	1,23	1,18	1,16	1,19	1,28
Barn i familjer med sammanboende föräldrar och en förvärvsarbetande förälder						
därav med	1,21	1,19	1,12	1,08	1,12	1,16
1 hemmaboende barn 0–21 år	1,40	1,37	1,33	1,32	1,34	1,33
2+ hemmaboende barn 0–21 år	1,16	1,16	1,08	1,04	1,09	1,12
två förvärvsarbetande föräldrar	1,38	1,40	1,37	1,36	1,42	1,47
Barn med ensamstående föräldrar						
därav	1,18	1,16	1,11	1,09	1,08	1,10
mödrar	1,16	1,16	1,11	1,06	1,07	1,08
förvärvsarbetande förälder	1,18	1,18	1,13	1,12	1,12	1,12
Ensam barn med ensamstående förälder						
	1,24	1,22	1,19	1,19	1,14	1,18
Ej hemmaboende ungdomar 18–21 år						
	1,18	1,08	0,96	0,96	1,01	0,96
Som jämförelse						
Ensamstående vuxna utan barn	1,34	1,32	1,29	1,29	1,32	1,31
22–29 år	1,38	1,34	1,33	1,32	1,37	1,34
30–64 år	1,52	1,47	1,43	1,47	1,49	1,54
65– år	1,14	1,13	1,12	1,11	1,10	1,07
Sammanboende vuxna utan barn						
22–29 år	1,82	1,82	1,80	1,82	1,87	1,91
30–64 år	1,82	1,78	1,79	1,84	1,84	1,90
65– år	2,00	2,01	1,94	1,98	2,04	2,08
65– år	1,56	1,55	1,60	1,60	1,61	1,62
Samtliga 22–64 år utan barn						
	1,63	1,61	1,58	1,60	1,65	1,66
Samtliga						
	1,44	1,44	1,40	1,40	1,45	1,48

Källa: SCB Inkomstfördelningsundersökningen (HINK) 1993-1998

Beräkningar gjorda för familjer där de vuxna har bott i Sverige hela året – helårspopulationen

Inkomststandard 2 = Disponibel inkomst/norm för levnadsstandard. Norm för levnadsstandard utgörs av tidigare socialbidragsnormer uppräknat till respektive års nivå, verklig boendekostnad och barnomsorgskostnad. Vid värdet 1 ligger familjen på gränsen för "lägsta rimliga standard". Vid värdet 2 är inkomsterna tillräckliga för försörjning av två familjer utan att någon ska ha lägre standard än "lägsta rimliga standard".

Tabell 10.8

Barn i familjer med hemmaboende barn 0–21 år efter andelen barn som tillhör familjer med låg ekonomisk standard 1993–1998

Barnets ålder Familjetyp Antal barn i familjen	Andel barn (i %) som tillhör familjer med inkomststandard 2 under 1.0					
	1993	1994	1995	1996	1997	1998
0–5 år	13	13	16	23	19	17
6–12 år	13	12	16	21	18	14
13–17 år	10	9	14	16	14	11
18–21 år	5	6	9	10	13	10
0–17 år	12	12	16	21	17	14
0–21 år	12	11	15	19	17	14
Barn i familjer med						
1 hemmaboende barn 0–21 år	8	8	10	11	12	10
2 hemmaboende barn 0–21 år	9	9	12	16	12	10
3+ hemmaboende barn 0–21 år	17	15	22	29	26	20
Barn med sammanboende föräldrar och						
1 hemmaboende barn 0–21 år	10	8	13	16	13	11
2 hemmaboende barn 0–21 år	6	5	7	7	6	5
3+ hemmaboende barn 0–21 år	7	7	9	12	8	7
17	12	21	25	23	17	
Barn i familjer med sammanboende föräldrar och en förvärvsarbetande förälder						
därav med	23	16	32	39	30	25
1 hemmaboende barn 0–21 år	15	12	12	16	15	17
2+ hemmaboende barn 0–21 år	25	17	36	45	34	27
två förvärvsarbetande föräldrar	6	6	7	9	7	6
Barn med ensamstående föräldrar						
därav	18	25	26	35	32	29
mödrar	20	27	26	39	34	31
förvärvsarbetande förälder	18	20	22	29	27	22
Ej hemmaboende ungdomar 18–21 år						
14	18	18	23	25	21	
34	42	52	52	49	57	
Som jämförelse						
Ensamstående vuxna utan barn	14	14	15	17	17	20
22–29 år	16	17	17	21	18	21
30–64 år	10	9	11	11	11	11
65– år	19	18	20	21	24	29
Sammanboende vuxna utan barn						
22–29 år	4	3	4	4	3	3
30–64 år	3	3	4	5	4	5
65– år	4	2	4	4	3	3
5	3	3	3	3	4	
Samtliga 22–64 år utan barn						
8	7	9	9	9	11	
Samtliga						
10	10	12	14	13	12	

Källa: SCB Inkomstfördelningsundersökningen (HINK) 1993–1998

Beräkningar gjorda för familjer där de vuxna har bott i Sverige hela året – helårspopulationen

Inkomststandard 2 = Disponibel inkomst/norm för levnadsstandard. Norm för levnadsstandard utgörs av tidigare socialbidragsnormer uppräknat till respektive års nivå, verklig boendekostnad och barnomsorgskostnad. Vid värdet 1 ligger familjen på gränsen för "lägsta rimliga standard".

Tabell 10.9

Barn i familjer med hemmaboende barn 0-21 år där föräldrarna är sammanboende med olika utbildning efter disponibel inkomst per konsumtionsenhet, inkomststandard och andel barn som tillhör familjer med låg inkomststandard 1998

Barnets ålder Föräldrarnas utbildning	Inkomst- standard 2 Median	Andel (%) med inkomststandard 2 under 1.0	Disponibel inkomst per konsumtionsenhet Median	Hemmaboende barn i 1000-tal
0-5 år				
Båda kortare	1,28	16	92 000	184
Båda längre	1,48	7	113 000	173
Mor kortare	1,34	14	97 000	74
Mor längre	1,35	10	97 000	123
Okänt	1,29	44	84 000	10
Samtliga	1,36	12	99 000	565
6-12 år				
Båda kortare	1,31	15	90 000	281
Båda längre	1,54	5	110 000	210
Mor kortare	1,34	11	95 000	98
Mor längre	1,35	9	94 000	108
Okänt	0,95	51	60 000	8
Samtliga	1,38	11	96 000	705
13-17 år				
Båda kortare	1,37	14	91 000	179
Båda längre	1,74	4	123 000	106
Mor kortare	1,54	7	104 000	57
Mor längre	1,54	8	96 000	56
Okänt	1,07	30	68 000	7
Samtliga	1,51	10	98 000	405
18-21 år				
Båda kortare	1,57	8	104 000	83
Båda längre	1,88	4	131 000	57
Mor kortare	1,68	2	113 000	40
Mor längre	1,61	4	103 000	28
Okänt	1,01	49	64 000	2
Samtliga	1,67	5	111 000	210
0-17 år				
Båda kortare	1,31	15	91 000	645
Båda längre	1,57	5	114 000	489
Mor kortare	1,38	11	98 000	229
Mor längre	1,38	9	95 000	287
Okänt	1,14	43	73 000	26
Samtliga	1,39	11	97 000	1 675
0-21 år				
Båda kortare	1,33	14	92 000	727
Båda längre	1,58	5	116 000	546
Mor kortare	1,42	10	100 000	269
Mor längre	1,40	9	96 000	315
Okänt	1,08	43	73 000	28
Samtliga	1,41	11	99 000	1 885

Källa: SCB Inkomstfördelningsundersökningen (HINK) 1998

Beräkningar gjorda för barn i familjer där de vuxna har bott i Sverige hela året – helårspopulationen

Med kortare utbildning menas förgymnasial eller kort gymnasial utbildning (kortare än 3 år). Med längre utbildning menas lång gymnasial utbildning (3 år eller längre) eller eftergymnasial utbildning. Då en av föräldrarna har kortare och en längre utbildning redovisas efter moderns utbildning.

Tabell 10.10

Barn i familjer med hemmaboende barn 0–21 år i kommungrupper efter disponibel inkomst per konsumtionsenhet, inkomststandard och andel barn som tillhör familjer med låg inkomststandard 1998

	Inkomst- standard Median	Andel (%) med inkomststandard under 1.0	Disponibel inkomst per konsumtionsenhet Median	Hemmaboende barn i 1000-tal
0–5 år				
Storstäder	1,39	23,7	91 054	98
Förortskommuner	1,62	13,0	103 720	105
Större städer	1,46	14,8	92 716	160
Medelstora städer	1,50	12,6	92 036	86
Industrikommuner	1,50	11,7	91 745	50
Landsbygdskommuner	1,41	15,0	86 451	24
Glesbygdskommuner	1,39	12,9	85 584	13
Övriga större kommuner	1,48	12,0	90 805	42
Övriga mindre kommuner	1,47	12,5	89 919	29
Hela riket	1,48	15,0	92 970	607
6–12 år				
Storstäder	1,40	19,2	90 673	110
Förortskommuner	1,58	12,0	99 282	134
Större städer	1,44	12,7	90 427	217
Medelstora städer	1,46	11,5	88 436	125
Industrikommuner	1,46	11,0	88 065	75
Landsbygdskommuner	1,37	15,3	82 588	38
Glesbygdskommuner	1,39	12,1	83 742	21
Övriga större kommuner	1,45	11,5	87 418	64
Övriga mindre kommuner	1,43	12,1	86 421	44
Hela riket	1,45	13,1	89 888	829
13–17 år				
Storstäder	1,46	15,7	93 744	65
Förortskommuner	1,64	10,4	102 522	75
Större städer	1,51	10,7	93 806	132
Medelstora städer	1,52	9,6	91 666	77
Industrikommuner	1,54	9,1	92 118	46
Landsbygdskommuner	1,44	12,6	86 107	24
Glesbygdskommuner	1,46	9,9	87 525	13
Övriga större kommuner	1,51	9,9	90 474	39
Övriga mindre kommuner	1,50	10,2	89 522	27
Hela riket	1,52	11,0	93 155	499
18–21 år				
Storstäder	1,67	10,8	105 257	39
Förortskommuner	1,88	6,8	116 286	48
Större städer	1,71	7,3	104 709	77
Medelstora städer	1,72	6,4	102 538	43
Industrikommuner	1,74	5,6	103 715	26
Landsbygdskommuner	1,63	8,8	96 327	13
Glesbygdskommuner	1,63	7,1	96 501	7
Övriga större kommuner	1,70	6,7	101 143	22
Övriga mindre kommuner	1,69	6,7	100 509	15
Hela riket	1,72	7,4	104 729	291

Tabell 10.10 forts.

	Inkomst- standard Median	Andel (%) med inkomststandard under 1.0	Disponibel inkomst per konsumtionsenhet Median	Hemmaboende barn i 1000-tal
0-17 år				
Storstäder	1,41	20,0	91 576	273
Förortskommuner	1,60	11,9	101 455	314
Större städer	1,46	12,9	91 986	509
Medelstora städer	1,49	11,3	90 334	288
Industrikommuner	1,49	10,7	90 223	171
Landsbygdskommuner	1,40	14,4	84 586	87
Glesbygdskommuner	1,41	11,7	85 233	48
Övriga större kommuner	1,47	11,2	89 192	145
Övriga mindre kommuner	1,46	11,7	88 271	100
Hela riket	1,48	13,1	91 652	1935
0-21 år				
Storstäder	1,44	18,8	93 135	312
Förortskommuner	1,64	11,2	103 184	362
Större städer	1,49	12,1	93 319	586
Medelstora städer	1,51	10,7	91 606	332
Industrikommuner	1,52	10,0	91 552	197
Landsbygdskommuner	1,42	13,7	85 809	100
Glesbygdskommuner	1,43	11,1	86 431	55
Övriga större kommuner	1,49	10,6	90 400	168
Övriga mindre kommuner	1,48	11,0	89 533	115
Hela riket	1,50	12,4	93 033	2226

Källa: SCB Inkomst- och förmögenhetsregistret (IoF) 1998.

Kommungrupper beskrivs i bilaga 5.

